



Telis 1 Chronis RTS

EN Installation Manual
FR Notice d'installation



HOME MOTION by
somfy

Somfy worldwide

Argentina: Somfy Argentina
Tel: +55 11 (0) 4737-3700
Australia: Somfy PTY LTD
Tel: +61 (2) 8845 7200
Austria: Somfy GesmbH
Tel: +43 (0) 662 / 62 53 08 - 0
Belgium: Somfy Belux
Tel: +32 (0) 2 712 07 70
Brasil: Somfy Brasil Ltda
Tel/fax: +55 11 3695 3585
Canada: Somfy LLC
Tel: +1 (0) 905 584 6446
China: Somfy China Co. Ltd
Tel: +8621 (0) 6280 9660
Croatia: Somfy Predstavništvo
Tel: +385 (0) 51 502 640
Cyprus: Somfy Middle East
Tel: +357(0) 25 34 55 40
Czech Republic: Somfy spol. s r.o.
Tel: +(420) 296 372 486-7
Denmark: Somfy Nordic Danmark
Tel: +45 65 32 57 93
Export: Somfy Export
Tel: +33 (0) 50 96 70 76
Tel: +33 (0) 50 96 75 53
Finland: Somfy Nordic AB Finland
Tel: +358 (0) 9 57 130 230
France: Somfy France
Tel: +33 (0) 620 374 374
Germany: Somfy GmbH
Tel: +49 (0) 7472 930 0
Greece: Somfy Hellas S.A.
Tel: +30 210 6146768
Hong Kong: Somfy Co. Ltd
Tel: +852 (0) 2523 6339
Hungary: Somfy Kft
Tel: +36 1814 5120
India: Somfy India PVT Ltd
Tel: +(91) 11 4165 9176
Indonesia: Somfy Jakarta
Representative Office
Tel: +(62) 21 719 3620
Iran: Somfy Iran
Tel: +98-217-7951036
Israel: Sisa Home
Automation Ltd
Tel: +972 (0) 3 952 55 54
Italy: Somfy Italia s.r.l.
Tel: +39-024847181
Japan: Somfy KK
Tel: +81 (0) 45 481 6800
Jordan: Somfy Jordan
Tel: +962-6-5821615
Kingdom of Saudi Arabia:
Somfy Saudi
Riyadh: +966 1 47 23 020
Tel: +966 1 47 23 203
Jeddah: +966 2 69 83 353
Morocco: Somfy Maroc
Tel: +212-22443500
Netherlands: Somfy BV
Tel: +31 (0) 23 55 44 900
Norway: Somfy Nordic Norge
Tel: +47 41 57 66 39
Poland: Somfy Sp z o.o.
Tel: +48 (22) 50 95 300
Portugal: Somfy Portugal
Tel: +351 229 396 840
Romania: Somfy SRL
Tel: +40 - (0)368 - 444 081
Russia: Somfy LLC
Tel: +7 495 781 47 72
Serbia: Somfy Predstavništvo
Tel: 00381 (0)25 841 510
Singapore: Somfy PTE Ltd
Tel: +65 (0) 6363 3855
Slovak Republic: Somfy spol. s r.o.
Tel: +421 337 718 638
Tel: +421 905 455 259
South Korea: Somfy JOO
Tel: +82 (0) 2594 4331
Spain: Somfy Espana SA
Tel: +34 (0) 934 800 900
Sweden: Somfy Nordic AB
Tel: +46 (0) 40 16 59 00
Switzerland: Somfy A.G.
Tel: +41 (0) 44 838 40 30
Syria: Somfy Syria
+963-9-55580700
Taiwan: Somfy Development
and Taiwan Branch
+886 (0) 2 8509 8934
Thailand: Bangkok
Regional Office
+66 (0) 2714 3170
Tunisia: Somfy Tunisia
+216-98303603
Turkey: Somfy Turkey/Mah
+90 (0) 216 651 30 15
United Arab Emirates:
Somfy Gulf
+971 (0) 4 88 32 808
United Kingdom: Somfy Limited
+44 (0) 113 391 3030
United States: Somfy Systems
+1 (0) 609 395 1300

EN 1. Introduction

The Telis 1 Chronis RTS remote control transmitter and Timer allows you to control an end-product or group of end-products in the same room, using Radio Technology Somfy (RTS).

The Telis 1 Chronis RTS can be used in manual mode or automatic mode.
Manual mode allows you to manually control the end-products assigned to the remote control transmitter. Programming in automatic mode is deactivated in this mode. In manual mode, "OFF" is displayed.
Automatic mode allows you to automatically control the end-products assigned to the remote control transmitter by executing one up command and one down command per day. The days are preprogrammed in the factory configuration. These times can be modified. A second program called "WORK" can be set and assigned to one or more days so that different daily and weekend schedules can be programmed (also one up command and one down command).

Safety

1.1. Safety and liability

Please read this guide carefully before installing and using this product. This Somfy product must be installed by a professional motorization and home automation installer/dealer for whom this guide is intended. The installer must comply with local codes and standards and inform the customers of the operating and maintenance conditions for the product. Any use outside the scope of application defined by Somfy is prohibited. This will void the warranty and release Somfy from all liability, as will any failure to comply with the instructions given herein. Never begin installing before checking the compatibility of this product with the associated devices and accessories.

1.2. Specific safety advice

To avoid damaging the product:

- 1) Avoid impacts!
- 2) Do not drop!
- 3) Do not spill liquid on the product or immerse it in liquid.
- 4) Do not use abrasive products or solvents to clean the product. Its surface can be cleaned with a soft, damp cloth.

⚠ Keep out of the reach of children.

2. Contents

– Figure A

	Description	Q.
a	Telis 1 Chronis RTS	1
b	Wall mount with screw cover	1
c	Screw kit	1
d	AAA (LR3) batteries	2

3. The Telis 1 Chronis RTS buttons and display

– Figure B

- a) Red indicator light (radio transmission indicator)
- b) Selection button (●)
- c) Arrow buttons (◀ or ▶)
- d) Ⓢ button (up, switch on, open, position and increase lighting or heating)
- e) Ⓣ button (stop, go to favorite [my] position)
- f) Ⓤ button (down, switch off, close, position and reduce lighting or heating)
- g) PROG button
- h) Battery compartment cover
 - Screen:
- i) Simulated presence active in automatic mode:
- j) Current time
- k) Set mode active: SET
- l) Low battery symbol:
- m) Days of the week (work or daily/rest or weekend programming is not displayed in daily programming): Mo = Monday, Tu = Tuesday, We = Wednesday, Th = Thursday, Fr = Friday, Sa = Saturday, Su = Sunday
- n) Programmed automatic commands (1 [01] to 2 [02])
- o) Time selected for executing command in automatic mode. In manual mode, "OFF" is displayed
- p) Ⓢ, Ⓣ commands

4. Set-up

⚠ Before using the Telis 1 Chronis RTS, we recommend that each motor is pre-programmed in advance using an individual Telis 1 RTS control point and that the end limits of each motor are set. However, like any RTS remote control transmitter, the Telis 1 Chronis RTS can be used for motor set-up operations (limit adjustment, etc.).

This guide describes set-up using only an individual RTS control point such as Telis 1 RTS. For set-up using a different RTS control point, refer to the corresponding manual.

- 1) After 2 minutes of inactivity, the Telis 1 Chronis RTS screen switches automatically to sleep mode. When the screen is off or in sleep mode, briefly press any button to turn it on.
- When editing settings, pressing and holding the selection button (●) allows you to return to manual or automatic mode. Only confirmed parameters are saved.

4.1. Battery installation

- Remove the battery cover from the back of the Telis 1 Chronis RTS.
 - Insert the 2 AAA (LR3) batteries following the polarity indicated.
 - Replace the battery compartment cover on the back of the Telis 1 Chronis RTS.
 - If necessary, wake or turn on the Telis 1 Chronis RTS by briefly pressing any button.
- 1) Never use rechargeable batteries. Replace the batteries when the symbol appears on the display.

⚠ If there is no power supply for an extended period of time (batteries are discharged or removed), the general/manual parameters of the remote control transmitter will need to be reset. However, the automatic orders are saved in memory.

4.2. Setting the general parameters of the remote control transmitter

When the batteries are first installed, "Remote control settings" mode is activated directly. "SET" and "YEAR" appear on the screen, with the year flashing.

1) After an extended period of time with no power supply, when automatic mode is selected, "Remote control settings" mode is also activated directly.

At each stage, the parameter to be set will be flashing.
- Press the arrow buttons (◀ or ▶) to modify the parameter (press and hold the button to scroll the characters faster).
- To save the parameter and move to the next parameter, briefly press the selection button (●).
- "Remote control settings" mode can be deactivated at any time by pressing and holding the selection button (●). Only confirmed parameters are saved.

The parameters appear in the following order:

- 1) "YEAR" (current year).
 - 2) "MONTH" (number of the current month).
 - 3) "DAY" (number of the current day).
 - 4) "TIME" (current hour).
 - 5) "TIME" (minutes).
 - 6) "AREA" (country of residence)*.
 - 7) "WORK" (daily/weekend)**.
- Press and hold the selection button (●) to confirm the last parameter until the Telis 1 Chronis RTS returns to automatic mode: the "Remote control settings" mode is deactivated.

* "AREA" (country of residence)

The Telis 1 Chronis RTS is pre-programmed at the factory to automatically switch between summer time and winter time based on the country of residence. Select the location of residence as the United States (US) or Europe (EU), or choose OFF to deactivate the automatic time change function (daylight savings) and to make the change manually.

** "WORK" (daily/weekend)

- 1) Select the work days you want to program using the arrow buttons (◀ or ▶).
 - 2) Briefly press the selection button (●) to confirm the selection; by default, the days not circled will be rest days or weekend days.
- 1) "Remote control settings" mode can be deactivated at any time by pressing and holding the selection button (●). Only confirmed parameters are saved.

4.3. Assigning or deleting an end-product

– Figure D

1) The procedure for assigning an end-product to the Telis 1 Chronis RTS and deleting it is the same. It can only be done in manual mode.

- 1) If the Telis 1 Chronis RTS is in automatic mode, briefly press the selection button (●) to switch to manual mode.
 - 2) Press and hold the PROG button on the individual RTS control point that has already been programmed until the end-product moves back and forth or jogs: programming mode is activate for 2 minutes.
 - 3) Briefly press the PROG button on the Telis 1 Chronis RTS: the end-product moves back and forth or jogs and is assigned to or deleted from the Telis 1 Chronis RTS.
- To assign or delete the end-product or other end-products, repeat steps 1 to 3.

4.4. Programming the days of the week

In automatic mode, the Telis 1 Chronis RTS allows an command and an command to be sent automatically to one or more groups of end-products for each day of the week.

These automatic commands can be:

- the same every day of the week (factory setting) in which case no day appears on the screen,
- divided into two groups of days during the week (daily/weekend), for example 5 work days (circled) which have the same up and down times, and 2 rest days (not circled) which have the same up and down times and are different from the work days.

1) "Automatic order programming" mode can be deactivated at any time by pressing and holding the selection button (●). Only confirmed parameters are saved.

To modify programmed automatic orders, two methods may be used:

- To assign the current time to a programmed order, see section "Quick setting of an automatic command".
- To program an automatic order to occur at another time, see section "Editing an automatic order".

4.4.1. Quick setting of an automatic command

– Figure E

- 1) If the Telis 1 Chronis RTS is in manual mode, briefly press the selection button (●) to switch to automatic mode.
 - 2) Press the arrow keys (◀ or ▶) to select the or command that you wish to edit (for all days or for groups of days of work or rest days have been configured).
 - 3) Press and hold for more than 10 seconds the button to modify a command or the button to modify a command; "SET" is displayed on the screen and the order flashes 3 times. Release the button when "SET" disappears from the screen: the time at which this order is executed is recorded as an automatic or order.
- To quickly store another automatic order, repeat the procedure starting at step 1.

FR 1. Introduction

La télécommande Telis 1 Chronis RTS permet de piloter une application ou groupe d'applications se situant dans la même pièce, équipées de la Radio Technology Somfy (RTS).

La Telis 1 Chronis RTS peut être utilisée soit en mode manuel, soit en mode automatique.

Le mode manuel permet de piloter manuellement les applications associées à la télécommande. Les programmations du mode automatique sont désactivées dans ce mode. En mode manuel « OFF » est affiché.

Le mode automatique permet de piloter automatiquement les applications associées à la télécommande en lançant un ordre de montée et un ordre de descente par jour. Une pré-programmation des jours est déjà effectuée d'origine. Ces horaires peuvent être modifiés. Une deuxième programmation appelée «WORK» peut être effectuée et attribuée à un ou plusieurs jours (un ordre de montée et un ordre de descente également).

Sécurité

1.1. Sécurité et responsabilité

Avant d'installer et d'utiliser ce produit, lire attentivement cette notice. Ce produit Somfy doit être installé par un professionnel de la motorisation et de l'automatisation de l'habitat auquel cette notice est destinée. L'installateur doit par ailleurs se conformer aux normes et à la législation en vigueur dans le pays d'installation, et informer ses clients des conditions d'utilisation et de maintenance du produit. Toute utilisation hors du domaine d'application défini par Somfy est non conforme. Elle entraînerait, comme tout respect des instructions figurant dans cette notice, l'exclusion de la responsabilité et de la garantie Somfy. Avant toute installation, vérifier la compatibilité de ce produit avec les équipements et accessoires associés.

1.2. Consignes spécifiques de sécurité

Pour ne pas endommager le produit :

- 1) Éviter les chocs !
- 2) Éviter les chutes !
- 3) Ne pas faire de projection de liquides ni l'immerger.
- 4) Ne pas utiliser de produits abrasifs ni de solvants pour le nettoyer. Sa surface peut être nettoyée à l'aide d'un chiffon doux et humide.

⚠ Ne pas laisser à la portée des enfants.

2. Contenu

– Figure A

	Désignation	Q.
a	Telis 1 Chronis RTS	1
b	Support mural avec cache-vis	1
c	Kit visserie	1
d	Piles de type AAA (LR3)	2

3. La Telis 1 Chronis RTS en détails

– Figure B

- a) Voyant rouge (indicateur d'émission radio),
 - b) Touche de sélection (●),
 - c) Touches de navigation (◀ ou ▶),
 - d) Touche (monter, allumer, ouvrir, orienter et augmenter l'éclairage ou le chauffage),
 - e) Touche (stopper, aller en position favorite [my]),
 - f) Touche (descendre, éteindre, fermer, orienter et diminuer l'éclairage ou le chauffage),
 - g) Bouton PROG.,
 - h) Capot des piles.
- Ecran :
 - m) Simulation de présence active en mode automatique :
 - n) Heure courante,
 - o) Mode réglage actif : SET,
 - p) Symbole piles faibles :
 - q) Jours de la semaine (programmation travail/repos ne s'affichent pas en programmation quotidienne) : Mo = lundi, Tu = mardi, We = mercredi, Th = jeudi, Fr = vendredi, Sa = samedi, Su = dimanche,
 - r) Ordres automatiques programmés (1 [01] à 2 [02]).
 - s) Horaire choisi pour le déclenchement de l'ordre en mode automatique. En mode manuel « OFF » est affiché.
 - t) Ordres ,

4. Mise en service

⚠ Il est recommandé de programmer chaque moteur au préalable à partir d'un point de commande RTS individuel de type Telis 1 RTS et de régler les fins de course de chaque moteur avant d'utiliser la Telis 1 Chronis RTS. Néanmoins la Telis 1 Chronis RTS peut-être utilisée comme toute télécommande RTS pour la mise en service des moteurs (réglage des fins de course...).

La notice ne décrit que la mise en service à l'aide d'un point de commande RTS individuel de type Telis 1 RTS. Pour une mise en service à l'aide de tout autre point de commande RTS, se référer à la notice correspondante.

- 1) Après 2 minutes d'inactivité, l'écran de la Telis 1 Chronis RTS s'éteint automatiquement. Lorsque l'écran est éteint, appuyer d'abord sur une touche pour l'allumer. Lors des réglages, à tout moment un appui maintenu sur la touche de sélection (●) permet de revenir en mode manuel ou automatique. Seuls les paramètres validés sont sauvegardés.

4.1. Mise en place des piles

- Ouvrir le capot à l'arrière de la Telis 1 Chronis RTS.
- Mettre en place les 2 piles de type AAA (LR3) en respectant la polarité indiquée.
- Remettre le capot arrière sur la Telis 1 Chronis RTS.
- Activer la Telis 1 Chronis RTS en appuyant sur n'importe quelle touche.
- ⚠ Ne jamais utiliser de piles rechargeables. Remplacer les piles quand le symbole apparaît sur l'écran.
- En cas d'absence d'alimentation prolongée (piles usées ou retirées), il faudra effectuer de nouveau le réglage des paramètres généraux de la télécommande. Par contre, la programmation des ordres automatiques est sauvegardée.

4.2. Réglage des paramètres généraux de la télécommande

Lors de la première mise en place des piles, le mode «Réglage de la télécommande» est activé directement : «SET» (Réglage) et «YEAR» (Année) s'affichent sur l'écran, l'année clignote.

1) Après une absence d'alimentation prolongée, au passage en mode automatique, le mode «Réglage de la télécommande» est aussi activé directement.

À chaque étape, le paramètre à régler clignote.
- Pour modifier le paramètre, appuyer sur les touches de navigation (◀ ou ▶) (un appui maintenu fait défiler les caractères plus rapidement).
- Pour enregistrer le paramètre et passer au paramètre suivant, faire un appui bref sur la touche de sélection (●).
- A tout moment, le mode «Réglage de la télécommande» peut être désactivé par un appui maintenu sur la touche de sélection (●). Seuls les paramètres validés sont sauvegardés.

Les paramètres apparaissent dans l'ordre suivant :

– Figure C

- 1) L'année courante «YEAR».
- 2) Le numéro du mois courant «MONTH».
- 3) Le numéro du jour courant «DAY».
- 4) L'heure courante «TIME».
- 5) Les minutes «TIME».
- 6) La zone d'habitation «AREA»*.
- 7) Les jours de travail/repos «WORK»**.
- 8) Faire un appui maintenu sur la touche de sélection (●) pour valider le dernier paramètre jusqu'à ce que la Telis 1 Chronis RTS revienne en mode automatique : le mode «Réglage de la télécommande» est désactivé.

* Zone d'habitation «AREA»

La Telis 1 Chronis RTS est configurée d'origine pour changer d'heure automatiquement entre l'heure d'été et l'heure d'hiver selon la zone d'habitation. Sélectionner la zone d'habitation entre les Etats-Unis (US) et l'Europe (EU), ou choisir OFF pour désactiver le changement automatique et l'effectuer manuellement.

** Jours de travail/repos «WORK»

- 1) Sélectionner les jours de travail à programmer avec les touches de navigation (◀ ou ▶).
 - 2) Faire un appui bref sur la touche de sélection (●) pour valider le choix, les jours non cerclés seront des jours de repos par défaut.
- 1) A tout moment, le mode «Réglage de la télécommande» peut être désactivé par un appui maintenu sur la touche de sélection (●). Seuls les paramètres validés sont sauvegardés.

4.3. Association ou suppression d'une application

– Figure D

1) La procédure à suivre pour associer une application à la Telis 1 Chronis RTS et la supprimer est identique. Elle peut se faire uniquement en mode manuel.

- 1) Si la Telis 1 Chronis RTS est mode automatique, faire un appui bref sur la touche de sélection (●) pour passer en mode manuel.
 - 2) Appuyer sur le bouton PROG. du point de commande RTS individuel déjà enregistré jusqu'au va-et-vient de l'application : le mode programmation est activé pendant 2 min.
 - 3) Faire un appui bref sur le bouton PROG. de la Telis 1 Chronis RTS : l'application effectuée un va-et-vient, elle est associée ou supprimée de la Telis 1 Chronis RTS.
- Pour associer ou supprimer l'application ou d'autres applications, recommencer la procédure 1 à 3.

4.4. Programmation des jours de la semaine

En mode automatique, la Telis 1 Chronis RTS permet l'envoi automatique d'un ordre et d'un ordre pour chaque jour de la semaine à un ou plusieurs groupes d'applications.

Ces ordres automatiques peuvent être :

- identiques tous les jours de la semaine (réglage par d'origine), aucun jour n'apparaît sur l'écran,
- divisés en deux groupes de jours dans la semaine, par exemple : 5 jours de travail (cerclés) ayant des horaires de montée et descente identiques, et 2 jours de repos (non cerclés) ayant des horaires de montée et descente identiques, qui sont différents des jours de travail.

1) A tout moment, le mode «Programmation des ordres automatiques» peut être désactivé par un appui maintenu sur la touche de sélection (●). Seuls les paramètres validés sont sauvegardés.

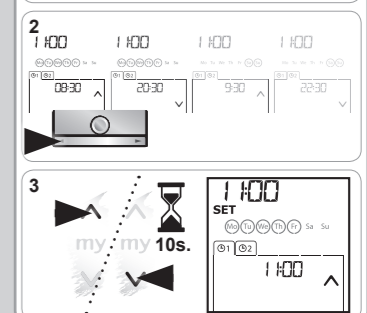
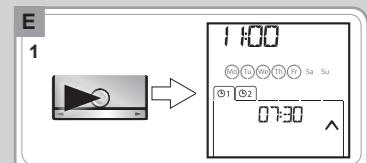
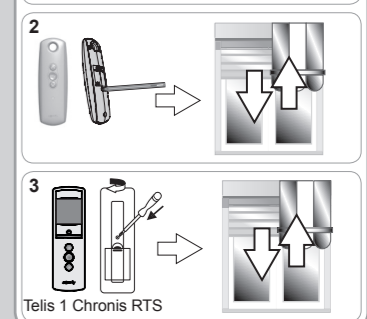
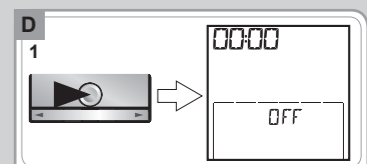
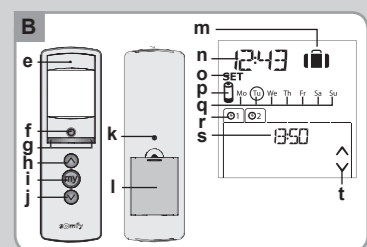
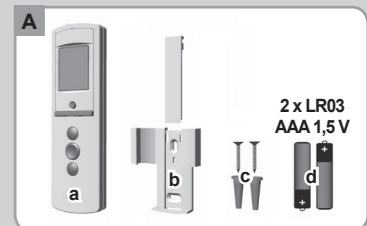
Pour modifier les ordres automatiques programmés, deux méthodes sont possibles :

- Pour attribuer l'heure courante à un ordre programmé, aller au chapitre «Mémoire rapide d'un ordre automatique».
- Pour programmer un ordre automatique à un autre horaire, aller au chapitre «Edition d'un ordre automatique».

4.4.1. Mémoire rapide d'un ordre automatique

– Figure E

- 1) Si la Telis 1 Chronis RTS est en mode manuel, faire un appui bref sur la touche de sélection (●) pour passer en mode automatique.
 - 2) Appuyer sur les touches de navigation (◀ ou ▶) pour sélectionner l'ordre choisi ou à éditer (pour tous les jours ou pour les groupes de journées si les jours de travail ou de repos ont été configurés).
 - 3) Appuyer plus de 10 secondes sur la touche pour modifier un ordre ou pour modifier un ordre . «SET» s'affiche à l'écran et l'ordre clignote 3 fois. Relâcher l'appui lorsque «SET» disparaît de l'écran : l'heure à laquelle cet ordre est exécuté est mémorisée comme ordre automatique ou .
- Pour mémoriser rapidement un autre ordre automatique reprendre la procédure à partir de l'étape 1.



EN 4.4.2. Editing an automatic command

- Figure F
- If the Telis 1 Chronis RTS is in manual mode, briefly press the selection button (●) to switch to automatic mode.
 - Press the arrow keys (◀ ▶) to select the ▲ or ▼ order that you wish to edit (for all days or for groups of days if work or weekend/rest days have been configured).
 - Press and hold the selection button (●) until "SET" appears on the screen: "Automatic command programming" mode is activated and "EDIT" flashes.
 - Briefly press the selection button (●); the hour of the ▲ or ▼ order selected flashes.
 - To change the hour, press the arrow buttons (◀ ▶).
 - Briefly press the selection button (●) to confirm the hour: the minutes of the ▲ or ▼ command selected flash.
 - To change the minutes, press the arrow buttons (◀ ▶).
 - Briefly press the selection button (●) to confirm the time, exit "EDIT" mode and return to automatic mode.

4.4.3. Deleting an automatic command

- Figure G
- If the Telis 1 Chronis RTS is in manual mode, briefly press the selection button (●) to switch to automatic mode.
 - Press the arrow keys (◀ ▶) to select the ▲ or ▼ order that you wish to edit (for all days or for groups of days if work or weekend/rest days have been configured).
 - Press and hold the selection button (●) until "SET" appears on the screen: "Automatic command programming" mode is activated and "EDIT" flashes.
 - Press one of the arrow buttons (◀ ▶) to change menu: "DELETE" (delete) flashes.
 - Briefly press the selection button (●) to confirm the deletion, exit "EDIT" mode and return to automatic mode.
- To delete another automatic command, repeat the procedure starting at step 1.

5. Installation

- Figure H
- Check the radio range before installing the Telis 1 Chronis RTS wall mount. The radio range is 65 to 100 feet in open air.
- Select a location for the wall mount.
 - Mark the screw locations (vertical spacing: 40 mm).
 - Drill then secure the wall mount with the included screws (use anchors if required).
 - Fit the screw cover.
- ⚠ The use of radio appliances (e.g. Hi-Fi radio headphones) operating on the same frequency may cause interference and reduce the product's performance.
- ⚠ Never install the Telis 1 Chronis RTS on or near metal surfaces as this may reduce the radio range.

6. Operation

- ⓘ To switch from manual to automatic mode or from automatic to manual mode, briefly press the selection button (●).

6.1. Manual mode

- The manual mode of the Telis 1 Chronis RTS is used to:
- send an occasional order to the end-products.
 - deactivate automatic command programming.

6.1.1. Manual control

- Briefly press the ⏪, ⏩, or ⏹ button corresponding to the desired order.
- When the intermediate position has been programmed and the end-product is stopped, briefly press ⏪: the end-product or the group of end-products is activated and goes to the favorite (my) position.

6.1.2. Changing or deleting an end-product

See section "Assigning or deleting an end-product".

6.2. Automatic mode

The automatic mode of the Telis 1 Chronis RTS is used to:

- automatically control the end-products by means of automatic commands programmed according to the programmed times/days of the week.

- Example of programming for a day: at 6:45 AM, ⏪ command to open all the roller shades and blinds on the ground floor to take advantage of the sunlight; at 8:00 PM, an ⏩ order for all the end-products to protect the house from the cold.
- Programming automatic commands for each day of the week (see section "Programming the days of the week").
 - In automatic mode, the current time and the next scheduled automatic command are displayed.
 - To view all the automatic commands programmed, scroll from one command to the next using the arrow buttons (◀ ▶).
 - To stop an automatic command that is currently being executed, press the stop/my button.

- ⓘ You can also press the ⏪, ⏩, or ⏹ buttons in automatic mode.

6.2.1. Modifying the days of the week programming

See section "Programming the days of the week".

6.2.2. Simulated presence function

In automatic mode, the "Simulated presence" or "Vacation Mode" function randomly modifies the times at which the programmed automatic commands are executed, within a range of 0 to 30 minutes. This function is recommended to simulate your presence when you are on vacation or away from home for an extended period of time.

To activate or deactivate the function:

Figure I

- If the Telis 1 Chronis RTS is in manual mode, briefly press the selection button (●) to switch to automatic mode.
 - Press both arrow buttons (◀ and ▶) simultaneously: the (■) symbol appears on the screen: the "simulated presence" function is activated.
 - Press both arrow buttons (◀ and ▶) simultaneously: the (■) symbol disappears from the screen: the "simulated presence" function is deactivated.
- Or switch to manual mode.

⚠ Switching to manual mode automatically deactivates the "Simulated presence" function. The function must be reactivated, as required, when returned to automatic mode.

6.2.3. Modifying the general parameters of the remote control transmitter

Figure J

ⓘ The general parameters of the remote control transmitter can be modified only in automatic mode.

- If the Telis 1 Chronis RTS is in manual mode, briefly press the selection button (●) to switch to automatic mode.
 - Press and hold the selection button (●) until "SET" and "YEAR" appear on the screen (> 7 s): the "Remote control settings" mode is activated. The year flashes: this is the first parameter to be set.
 - Follow the steps in the section "Setting the general parameters of the remote control transmitter".
- ⓘ "Remote control settings" mode can be deactivated at any time by pressing and holding the selection button (●). Only confirmed parameters are saved.

7. Tips and recommendations

7.1. Questions about the Telis 1 Chronis RTS?

Observations	Possible causes	Solutions
	The batteries are low.	Replace the batteries.
	The remote control transmitter is not programmed.	See section "Adding/deleting a Telis 1 Chronis RTS".
The end-products do not react at all when a button on the Telis 1 Chronis RTS is pressed.	External radio equipment is interfering with the radio reception.	Turn off any nearby radio appliances.
	The motor(s) or receiver(s) are in thermal shut-off mode.	Wait for the motor to cool down, then press the desired button again.
An end-product stops during activation.	The end-product has encountered an obstacle.	Remove the obstacle and try again.
	Another control device is sending a command to the motor or receiver.	Wait until activation of the end-product has finished, then try again.
The command is being sent at a different time than the programmed time.	The "Simulated presence" function is activated.	Deactivate the "Simulated presence" function.
One or more end-products systematically does not respond to a programmed automatic command.	A signal from another automatic device in your home is causing interference.	Change the programmed time of the automatic order.

8. Technical data

Range: 65 to 100 feet in open air.
 Radio frequency: 433.42 MHz
 Protection rating: IP 30
 Operating temperature: 0 °C to +60 °C (+32 °F to +140 °F)
 Remote control transmitter dimensions: 145 x 47 x 18 mm
 Power supply: 2 AAA (LR3) batteries

⚠ Batteries and accumulators should be separated from other types of waste and recycled via your local treatment and recycling system.

FR 4.4.2. Édition d'un ordre automatique

Figure F

- Si la Telis 1 Chronis RTS est en mode manuel, faire un appui bref sur la touche de sélection (●) pour passer en mode automatique.
 - Appuyer sur les touches de navigation (◀ ▶) pour sélectionner l'ordre choisi ▲ ou ▼ à éditer (pour tous les jours ou pour les groupes de journées si les jours de travail ou de repos ont été configurés).
 - Appuyer sur la touche de sélection (●) jusqu'à ce que «SET» (réglage) s'affiche sur l'écran : le mode «Programmation des ordres automatiques» est activé, «EDIT» clignote.
 - Faire un appui bref sur la touche de sélection (●) l'heure de l'ordre ▲ ou ▼ choisi clignote.
 - Pour changer l'heure, appuyer sur les touches de navigation (◀ ▶).
 - Faire un appui bref sur la touche de sélection (●) pour valider l'heure : les minutes de l'ordre ▲ ou ▼ choisi clignotent.
 - Pour changer les minutes, appuyer sur les touches de navigation (◀ ▶).
 - Faire un appui bref sur la touche de sélection (●) pour valider l'horaire, sortir du mode «EDIT» (édition) et revenir en mode automatique.
- Pour éditer un autre ordre automatique reprendre la procédure à partir de l'étape 1.

4.4.3. Suppression d'un ordre automatique

Figure G

- Si la Telis 1 Chronis RTS est en mode manuel, faire un appui bref sur la touche de sélection (●) pour passer en mode automatique.
 - Appuyer sur les touches de navigation (◀ ▶) pour sélectionner l'ordre choisi ▲ ou ▼ à éditer (pour tous les jours ou pour les groupes de journées si les jours de travail ou de repos ont été configurés).
 - Appuyer sur la touche de sélection (●) jusqu'à ce que «SET» (réglage) s'affiche sur l'écran : le mode «Programmation des ordres automatiques» est activé, «EDIT» (édition) clignote.
 - Appuyer sur une des touches de navigation (◀ ▶) pour changer de menu : «DELETE» (supprimer) clignote.
 - Faire un appui bref sur la touche de sélection (●) pour valider la suppression, sortir du mode «EDIT» (édition) et revenir en mode automatique.
- Pour supprimer un ordre automatique, reprendre la procédure à partir de l'étape 1.

5. Installation

Figure H

- Contrôler la portée radio avant de fixer le support de la Telis 1 Chronis RTS. La portée radio est de 20 m en champ libre.
- Choisir l'emplacement du support mural.
 - Marquer l'emplacement des vis (écartement de 40 mm dans le sens vertical).
 - Perçer puis visser le support (avec les chevilles si nécessaire).
 - Mettre le cache-vis.
- ⚠ L'utilisation d'appareils radios (par exemple un casque radio Hi-Fi) utilisant la même fréquence peut engendrer des interférences et réduire les performances du produit.
- ⚠ Ne jamais installer la Telis 1 Chronis RTS à proximité ou sur des surfaces métalliques, ceci peut réduire la portée radio.

6. Utilisation

- ⓘ Pour passer du mode manuel au mode automatique ou du mode automatique au mode manuel, faire un appui bref sur la touche de sélection (●).

6.1. Mode manuel

Le mode manuel de la Telis 1 Chronis RTS permet de :

- donner un ordre ponctuel aux applications.
- désactiver la programmation des ordres automatiques.

6.1.1. Pilotage manuel

- Faire un appui bref sur la touche ⏪, ⏩, ou ⏹ correspondant à l'ordre désiré.
- Lorsque la position intermédiaire a été programmée et que l'application est à l'arrêt, faire un appui bref sur ⏪: l'application ou le groupe d'applications s'active jusqu'à la position favorite (my).

6.1.2. Changement ou suppression d'une application

Voir chapitre «Association ou suppression d'une application».

6.2. Mode automatique

Le mode automatique de la Telis 1 Chronis RTS permet de :

- piloter automatiquement les applications grâce à une programmation d'ordres automatiques selon les jours de la semaine.

Exemple de programmation d'une journée : à 06h45, ordre ⏪ pour ouvrir tous les volets roulants et les stores du rez-de-chaussée et profiter de la lumière du soleil ; à 20h00, ordre ⏩ pour toutes les applications pour protéger la maison du froid.

- Programmer les ordres automatiques pour chaque jour de la semaine (voir chapitre «Programmation des jours de la semaine»).
- En mode automatique, l'heure courante et le prochain ordre automatique prévu est affiché.
- Pour consulter l'ensemble des ordres automatiques programmés, naviguer de l'un à l'autre à l'aide des touches de navigation (◀ ▶).
- Pour stopper un ordre automatique en cours d'exécution appuyer sur la touche stop/my.

- ⓘ Les appuis ponctuels sur les touches ⏪, ⏩, ou ⏹ sont toujours possibles en mode automatique.

6.2.1. Modification de la programmation des jours de la semaine

Voir chapitre «Programmation des jours de la semaine».

6.2.2. Fonction Simulation de présence

En mode automatique, la fonction «Simulation de présence» modifie de manière aléatoire l'horaire de déclenchement des ordres automatiques programmés, dans une fourchette de 0 à 30 minutes. Cette fonction est notamment indiquée dans le cas d'une absence prolongée du domicile pour simuler une présence.

Pour activer ou désactiver la fonction :

Figure I

- Si la Telis 1 Chronis RTS est en mode manuel, faire un appui bref sur la touche de sélection (●) pour passer en mode automatique.
 - Appuyer simultanément sur les 2 touches de navigation (◀ ▶) : le symbole (■) apparaît sur l'écran : la fonction «Simulation de présence» est activée.
 - Appuyer simultanément sur les 2 touches de navigation (◀ ▶) : le symbole (■) disparaît de l'écran : la fonction «Simulation de présence» est désactivée.
- Ou passer en mode manuel.
- ⚠ Le passage en mode manuel désactive automatiquement la fonction «Simulation de présence». Il faut réactiver la fonction, si besoin, lors du retour en mode automatique.

6.2.3. Modification des paramètres généraux de la télécommande

Figure J

ⓘ La modification des paramètres généraux de la télécommande peut se faire uniquement en mode automatique.

- Si la Telis 1 Chronis RTS est en mode manuel, faire un appui bref sur la touche de sélection (●) pour passer en mode automatique.
 - Appuyer et maintenir l'appui sur la touche de sélection (●) jusqu'à ce que «SET» (Réglage) et «YEAR» (Année) s'affichent sur l'écran (> 7 s.) : le mode «Réglage de la télécommande» est activé. L'année clignote : c'est le premier paramètre à régler.
 - Suivre la procédure du chapitre «Réglages des paramètres généraux de la télécommande».
- ⓘ À tout moment, le mode «Réglage de la télécommande» peut être désactivé par un appui maintenu sur la touche de sélection (●). Seuls les paramètres validés sont sauvegardés.

7. Astuces et conseils

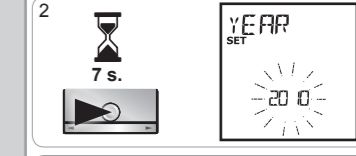
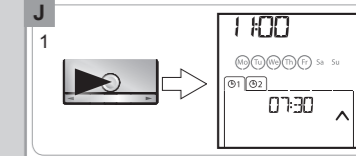
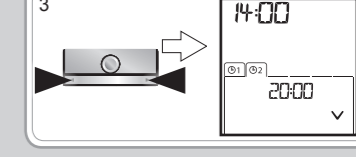
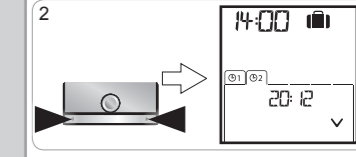
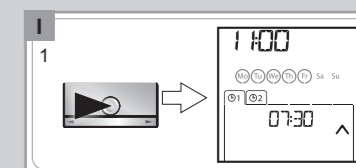
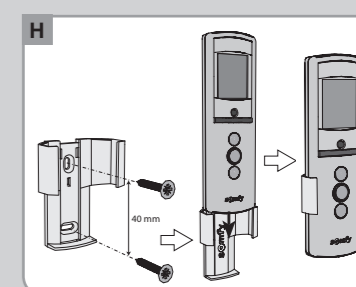
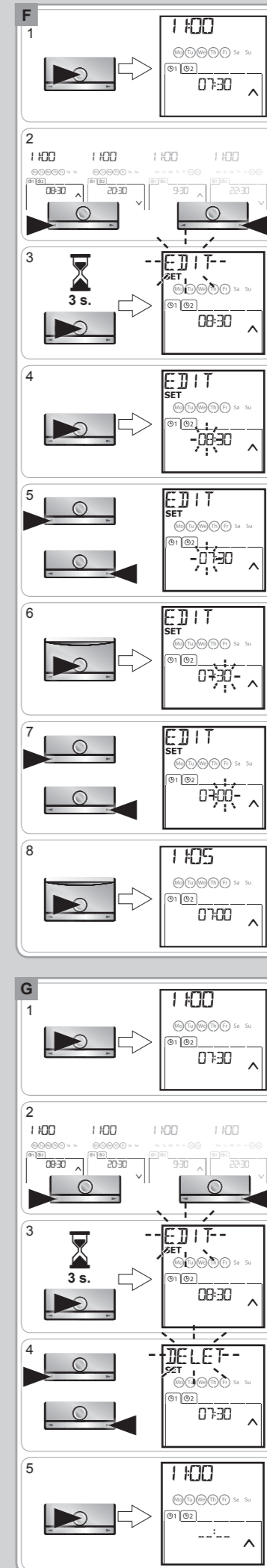
7.1. Questions sur la Telis 1 Chronis RTS ?

Constats	Causes possibles	Solutions
	Les piles sont faibles.	Les remplacer.
	La télécommande n'est pas enregistrée.	Voir chapitre «Ajout/Suppression d'une Telis 1 Chronis RTS».
L'appui sur une touche de la Telis 1 Chronis RTS n'engendre aucune réaction des applications.	La réception radio est altérée par des équipements radio externes.	Arrêter les appareils radio aux alentours.
	Le ou les moteurs ou récepteurs sont en sécurité thermique.	Attendre que le moteur refroidisse et renouveler l'appui désiré.
Une application s'arrête en cours d'activation.	L'application a rencontré un obstacle.	Enlever l'obstacle et renouveler l'appui désiré.
	Un autre point de commande envoie un ordre au moteur ou récepteur.	Attendre la fin de l'activation de l'application et renouveler l'appui désiré.
L'ordre est décalé par rapport à l'heure programmé.	La fonction «Simulation de présence» est activée.	Désactiver la fonction «Simulation de présence».
Une ou plusieurs applications ne réagissent pas à un ordre automatique programmé, systématiquement.	Le signal prévenant d'un autre automatisme dans la maison engendre des interférences.	Décaler l'heure de programmation de l'ordre automatique.

8. Données techniques

Portée radio : 20 m en champ libre
 Fréquence radio : 433,42 MHz
 Indice de Protection : IP 30
 Température d'utilisation : 0 °C à +60 °C (+32 °F à +140 °F)
 Dimensions de la télécommande : 145 x 47 x 18 mm
 Alimentation : 2 piles de type AAA (LR3)

⚠ Veiller à séparer les piles et batteries des autres types de déchets et à les recycler via votre système local de collecte.



ⓘ «Setting the general parameters of the remote control transmitter»
 ⓘ «Réglages des paramètres généraux de la télécommande».

CE - Somfy hereby declares that this product conforms to the essential requirements and other relevant provisions of Directive 1999/5/CE. A declaration of conformity is available at www.somfy.com/ce. Images are not contractually binding.

⚠ Caution! ⓘ Note

FR - Par la présente Somfy déclare que le produit est conforme aux exigences essentielles et aux autres dispositions pertinentes de la directive 1999/5/CE. Une déclaration de conformité est mise à disposition à l'adresse internet www.somfy.com/ce. Images non contractuelles.

⚠ Attention! ⓘ Remarque

US products
 (With FCC ID on the label product) :

FCC This device complies with Part 15 of the FCC Rules. Operation is subject to the following two conditions:
 - this device may not cause harmful interference, and
 - this device must accept any interference received, including interference that may cause undesired operation.

Warning!
 Changes or modifications not expressly approved by the manufacturer could void the user's authority to operate the equipment.

US5,414,334
 US PATENT PENDING
 US D625,693 S
 US DESIGN PATENT PENDING