

Instructions d'installation

Écran de projection électrique Premier, par Draper

⚠ Attention

- 1 Lisez attentivement toutes les instructions avant de commencer.
- 2 Suivez soigneusement les instructions. Toute installation non conforme aux instructions annule la garantie.
- 3 L'écran doit rester accessible afin de pouvoir être complètement retiré pour réparation (tissu endommagé ou autre).
- 4 L'écran doit être installé de niveau (à l'aide d'un niveau à bulle).
- 5 Aucun objet ne doit être attaché sur la barre inférieure ou la surface de projection.
- 6 Le ou les commutateurs sont emballés séparément dans la boîte de l'écran. Ne les jetez pas avec les matériaux d'emballage.
- 7 L'écran fonctionne sur du courant 110-120 V, 60 Hz, 1,1 A.

REMARQUE: L'écran a été soigneusement inspecté et testé en usine et il a été expédié en bon état de fonctionnement.

Suspension de l'écran

Directives générales:

Lorsque vous localisez la surface de projection et que vous vérifiez l'espace pour le déroulement de l'écran, souvenez-vous que la surface est centrée dans le boîtier. Manipulez le boîtier avec précaution pour en préserver le fini. Quelle que soit la méthode de fixation choisie, l'écran doit être solidement accroché afin d'éviter que les vibrations ou une traction excessive de la surface de projection ne provoquent le descèlement ou la chute du boîtier. L'installateur doit s'assurer que les fixations utilisées sont suffisamment résistantes et adaptées à la surface d'installation choisie.

Installation suspendue:

Suspendez l'écran à partir des trous situés dans les embouts, comme illustré. Les crochets en S, chaînes (ou câbles) et tendeurs doivent être fournis par l'installateur. Les crochets en S doivent passer à travers les trous arrière, sur le côté des embouts (voir le schéma page 2) et les deux extrémités des crochets doivent être pincées pour plus de sécurité. Les chaînes doivent être attachées à des poutres ou autres éléments de la structure. Les tendeurs doivent être ajustés de façon à ce que l'écran soit suspendu de niveau.

Installation au mur:

Fixez l'écran par les trous situés à l'arrière des embouts, comme illustré. L'installateur doit fournir les vis, boulons à ailettes ou à gaine d'expansion, les ancrages de nylon ou de plomb requis.

Installation encastrée:

L'écran encastré doit pouvoir être retiré en cas de besoin. Il peut être suspendu ou fixé au mur. Le Ceiling Opening Trim Kit est également offert. Consultez le schéma page 2 et la fiche technique séparée (comprise avec le Ceiling Opening Trim Kit).

Connexions électriques

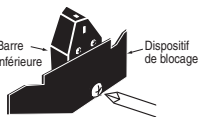
L'écran fonctionne sur du courant 110-120 V, 60 Hz, 1,1 A. Cycle de fonctionnement : Marche : 28 secondes/Arrêt : 4 minutes. La boîte de jonction se trouve à l'intérieur de l'embout de gauche, le couvercle est fixé à l'embout par deux vis. Cette boîte contient le bornier correspondant au schéma de câblage affiché au dos.

L'écran est livré avec un câblage interne complet et un ou plusieurs commutateurs de commande avec toutes les boîtes. Les câbles reliant l'écran au(x) commutateur(s) et le(s) commutateur(s) à l'alimentation doivent être fournis par l'installateur. Les connexions doivent être effectuées conformément au schéma de câblage fourni et aux normes électriques locales et nationales en vigueur. Ne PAS connecter les moteurs en parallèle.

Tous les commutateurs de commande doivent être réglés sur Arrêt avant de brancher l'alimentation.

Fonctionnement

⚠ ATTENTION – Instructions importantes: Les dispositifs de blocage installé pour l'expédition à chaque extrémité de la barre inférieure doivent être retirés lors de la première mise en marche, avant que l'écran ne soit ENROULÉ. Lorsque l'écran est installé, déroulez la surface de projection pour accéder aux vis de fixation des dispositifs de blocage. Dévissez la vis hexagonale, retirez le dispositif de blocage et resserrez la vis à chaque extrémité de la barre. Enroulez et déroulez plusieurs fois la surface de projection pour vous assurer que le mécanisme fonctionne correctement. Dans le cas contraire, éteignez l'alimentation et vérifiez les connexions électriques.



Commande monoposte-110-120 V—Un commutateur à trois positions (up, off, down) permet d'arrêter l'actionnement à tout moment. Les interrupteurs de fin de course pré-réglés en usine arrêtent automatiquement l'écran lorsqu'il est entièrement enroulé ou déroulé.

Commande multipostes-110-120 V—Les commutateurs sont similaires à celui de la commande monoposte. L'écran s'arrête lorsque vous relâchez le commutateur et vous pouvez le relancer soit vers le haut, soit vers le bas. Les interrupteurs de fin de course pré-réglés en usine arrêtent automatiquement l'écran lorsqu'il est entièrement enroulé ou déroulé.

Commande 24 V—Le ou les commutateurs à trois boutons (up, stop, down) permettent d'arrêter à tout point désiré et fonctionnent dans n'importe quel ordre. Les interrupteurs de fin de course pré-réglés en usine arrêtent automatiquement l'écran lorsqu'il est entièrement enroulé ou déroulé.

REMARQUE : Les instructions de réglage du système languettes-tension de Draper sont fournies en page 2.

DRAPER®

411 S. Pearl St., Spiceland, IN 47385 USA ■ 765-987-7999

www.draperinc.com ■ fax 765-987-7142

Copyright © 2009 Draper Inc. Formulaire Premier-French_Inst09-R Imprimé aux É.-U.

Commutateurs à clé—Deux types de commutateurs à clé sont offerts en option avec ce produit. ① Le commutateur d'alimentation à clé permet de gérer l'alimentation de l'écran et des commutateurs. Lorsqu'il est désactivé, les commutateurs de l'écran ne fonctionnent pas. La clé peut être retirée du commutateur soit en position Marche, soit en position Arrêt. ② Un commutateur à clé à 3 positions permet d'actionner l'écran directement à l'aide de la clé. Dans ce cas, la personne utilisant l'écran doit toujours avoir une clé.

RS232/Ethernet—La communication en série et en réseau est disponible en option par le biais de commutateurs muraux ou de commandes à distance.

Réglage des limites (moteurs standard ou silencieux)

Outils nécessaires : lampe torche, petit tournevis plat et clé Allen (4 mm ou 5/32 po).

Les paramètres de l'écran ont été pré-réglés en usine et ne devraient normalement pas avoir besoin d'être modifiés. S'il s'avère toutefois nécessaire d'augmenter ou de diminuer la surface de projection, procéder de la manière suivante.

⚠ ATTENTION: Toujours être prêt à désactiver manuellement l'écran lorsque les nouveaux réglages sont testés. L'écran risque d'être gravement endommagé si la surface de visualisation remonte ou descend trop loin. Lors de l'enroulement, la barre inférieure ne doit jamais passer au-dessus du rouleau. Lorsque la surface de projection est entièrement déroulée, le rouleau doit encore contenir 1¼ po de tissu enroulé.

Les vis de limite du moteur sont normalement situées à gauche du rouleau lorsque l'on est face à l'écran, et la surface de projection se déroule par l'arrière du rouleau.

Si la surface de projection se déroule par l'avant du rouleau (moteur à gauche) ou si le moteur est à droite du rouleau lorsque l'on est face à l'écran (avec la surface de projection se déroulant de l'arrière), inverser l'ordre des instructions ci-dessous

RÉGLAGE DE LA LIMITE « DOWN » (BASSE)

Pour réduire la surface de projection

- 1 Monter l'écran à environ 1 pi (30 cm) au-dessus du réglage souhaité et l'éteindre.
- 2 Tourner la vis de limite DOWN (I) vers la droite (trois tours de vis = ½ tour de rouleau).
- 3 Tester la position en déroulant l'écran et répéter les étapes 1 et 2 jusqu'à ce que la position souhaitée soit atteinte.

Pour augmenter la surface de projection

- 1 Dérouler l'écran jusqu'à la limite inférieure.
- 2 Avec le commutateur de déroulement activé, tourner la vis de limite DOWN (I) vers la gauche (trois tours de vis = ½ tour de rouleau) pour faire descendre l'écran.
- 3 Tester la position en enroulant l'écran d'environ 1 po (2,54 cm) et en le déroulant jusqu'à la nouvelle limite inférieure.
- 4 Répéter les étapes 2 et 3 jusqu'à ce que la position souhaitée soit atteinte.

⚠ ATTENTION: Lorsque la surface de projection est entièrement déroulée, le rouleau doit encore contenir 1¼ po (3,18 cm) de tissu enroulé!

RÉGLAGE DE LA LIMITE « UP » (HAUTE)

L'écran remonte trop haut

- 1 Baisser l'écran à environ 1 pi (30 cm) en dessous du réglage souhaité et l'éteindre.
- 2 Tourner la vis de limite UP (II) vers la droite (trois tours de vis = ½ tour de rouleau).
- 3 Tester la position en enroulant l'écran.
- 4 Répéter les étapes 1 à 3 jusqu'à ce que la position souhaitée soit atteinte.

L'écran ne remonte pas assez haut

- 1 Baisser l'écran d'environ 1 pi et l'éteindre.
- 2 Le commutateur de déroulement étant en marche, tourner la vis de limite UP (II) dans le sens antihoraire (trois tours de vis = ½ tour de rouleau).
- 3 Répéter les étapes 1 et 2 jusqu'à ce que la position souhaitée soit atteinte.

⚠ ATTENTION : La barre inférieure ne doit PAS s'enrouler autour du rouleau lorsque l'écran remonte. Ceci peut endommager l'écran!

Réglage des limites (Moteurs intégrés basse tension)

① À l'aide du câble modulaire à quatre fils, connectez le commutateur ILT au moteur par les blocs de jonction ou le port modulaire. Avec ce type de câble, les connecteurs ne doivent PAS être inversés, contrairement au câble téléphonique standard.

② Réglez le commutateur à glissière sur la position la plus basse. Appuyez sur le bouton DOWN du commutateur et maintenez-le enfoncé pour dérouler la surface de projection jusqu'à la limite inférieure souhaitée. Si l'écran remonte, relâchez le bouton DOWN, appuyez sur le bouton STOP et maintenez-le enfoncé pendant 4 secondes. Le fonctionnement des commutateurs UP et DOWN sera alors inversé.

③ Réglez le commutateur à glissière sur la position la plus haute. Enroulez la surface de projection jusqu'à la limite supérieure souhaitée en appuyant sur le bouton UP du commutateur mural et en le maintenant enfoncé.

④ Remettez le commutateur à glissière en position centrale pour rétablir le fonctionnement normal.

⑤ Pour régler la surface de projection à un format intermédiaire, déplacez l'écran à la position désirée et appuyez sur le bouton STOP. Maintenez le bouton STOP enfoncé pendant au moins trois secondes pour enregistrer la position.

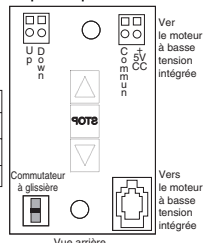
REMARQUE: Lorsque vous appuyez brièvement sur le bouton UP du commutateur, l'écran remonte jusqu'à sa limite supérieure. Lorsque vous appuyez brièvement sur le bouton DOWN du commutateur, l'écran descend jusqu'à sa limite inférieure.

Si vous appuyez sur le bouton STOP pendant moins de deux secondes lorsque le moteur est en marche, la surface de projection s'arrête à sa position actuelle.

Si vous appuyez sur le bouton STOP lorsque le moteur est arrêté, la surface de projection monte ou descend jusqu'à sa position intermédiaire.

Si vous appuyez sur le bouton STOP et le maintenez enfoncé pendant au moins trois secondes lorsque le moteur est au repos ou en marche, une nouvelle position de format intermédiaire est enregistrée.

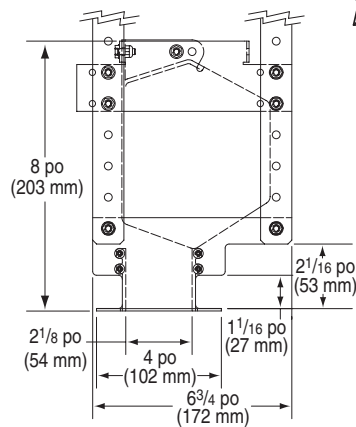
POSITION	FONCTION
DOWN	Régler la limite INFÉRIEURE
UP	Régler la limite SUPÉRIEURE
CENTRE	Fonctionnement normal



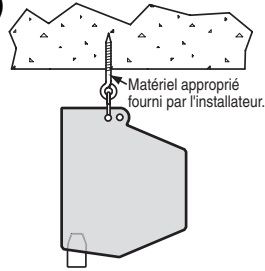
En cas de difficultés pour installer ou réparer votre écran Premier, appelez votre détaillant ou Draper, Inc., Spiceland, Indiana au 765-987-7999 ou par télécopieur au 765-987-7142.

Types d'installations

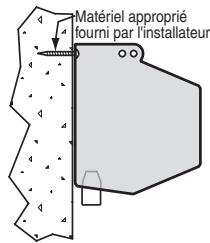
Ceiling Opening Trim Kit, offert en option (vue latérale)



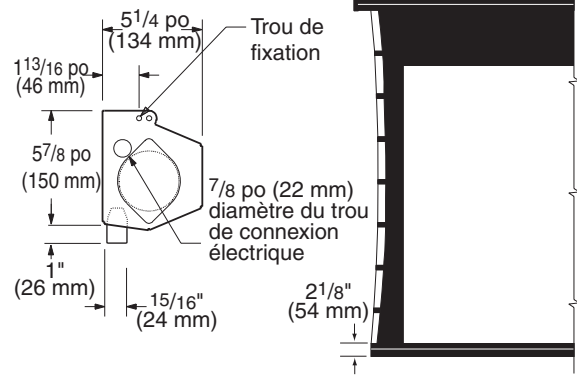
Suspendue



Murale



Dimensions du boîtier

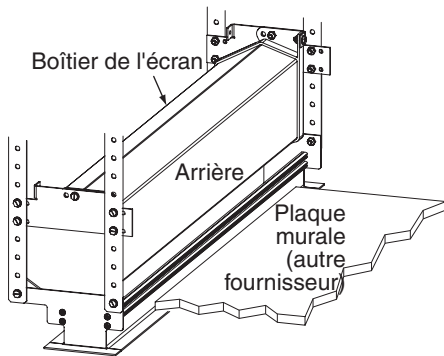
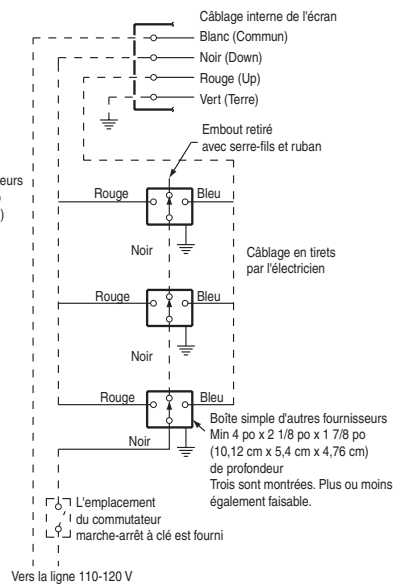
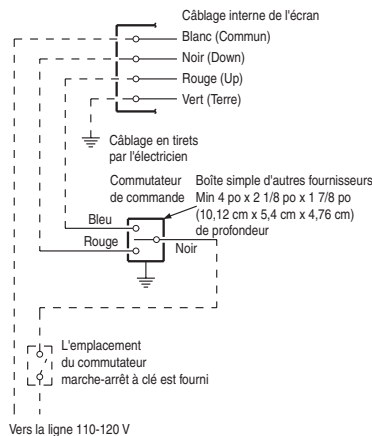


Schémas de câblage – Moteur et moteur silencieux 110-120 V

REMARQUE : Ne pas connecter les moteurs en parallèle.

Commande monoposte

Commande multiposte



Procédure d'ajustement des languettes-tension pour l'écran Premier

① Déterminez quel côté a besoin d'être ajusté.

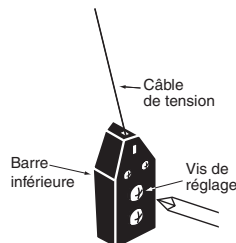
② Tenez la barre inférieure dans une main.

⚠ **Attention: Veillez à ne pas toucher ni plier la surface.**

③ À l'aide d'un tournevis cruciforme, desserrez la vis de réglage à ressort (voir le schéma) et tournez-la lentement vers la droite pour augmenter la tension, ou vers la gauche pour la réduire. La vis se règle par quart de tour. Ne la réglez que d'un cran (1/4 de tour).

④ Si le problème n'est pas résolu, laissez l'écran en position pendant 24 heures pour permettre au tissu de s'étirer à la bonne position.

⑤ Si le problème persiste, répétez les étapes 2 et 3.



Schémas de câblage—Moteur et moteur silencieux 110-120 V avec contrôleur basse tension intégré

Commande monoposte à basse tension

Commande multipostes à basse tension

